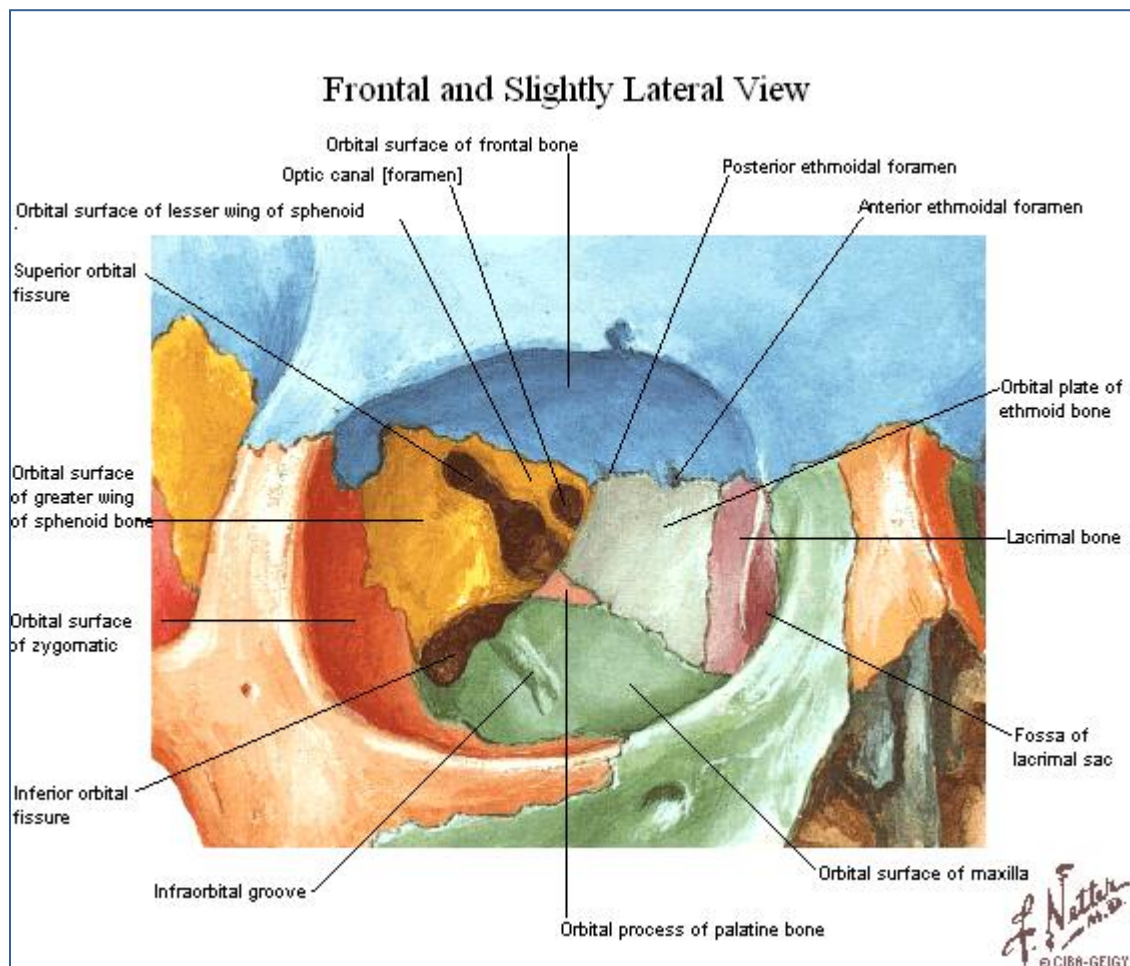


Fosa orbitaria, nasal y pterigopalatina

En el cráneo se describen once fosas, que comunican el neurocráneo con el macizo facial. Cinco pares: las fosas orbitarias, nasales, supratemporales o temporales, infratemporales o cigomáticas y pterigopalatinas; y una impar: la fosa bucal. En este apartado esquematizaremos:



- Fosa Orbitaria

Posee forma piramidal, de base cuadrangular, su vértice está orientado hacia atrás, arriba y medialmente. Se le describen cuatro paredes, un vértice y una base.

- Pared superior o techo.

De anterior a posterior.

- Cara orbitaria del frontal.
- Ala menor del esfenoides.
- Pared inferior o piso.

De medial a lateral.

- Cara orbitaria del maxilar.
- Cara orbitaria del cigomático.
- Pared medial.

De anterior a posterior.

- Cara orbitaria del maxilar.
- Cara orbitaria del lagrimal.
- Lámina orbitaria del etmoides.
- Proceso orbitario del palatino.
- Pared lateral.

De arriba abajo.

- Cara orbitaria del frontal.
- Ala mayor del esfenoides.
- Cara orbitaria del cigomático.
- Vértice.
 - Conducto óptico.
- Base.
 - Abertura orbitaria.

La fosa orbitaria presenta espacios que permiten el paso de diferentes elementos vasculonerviosos, estos son:

- Conducto óptico.

Corresponde al vértice de la fosa orbitaria.

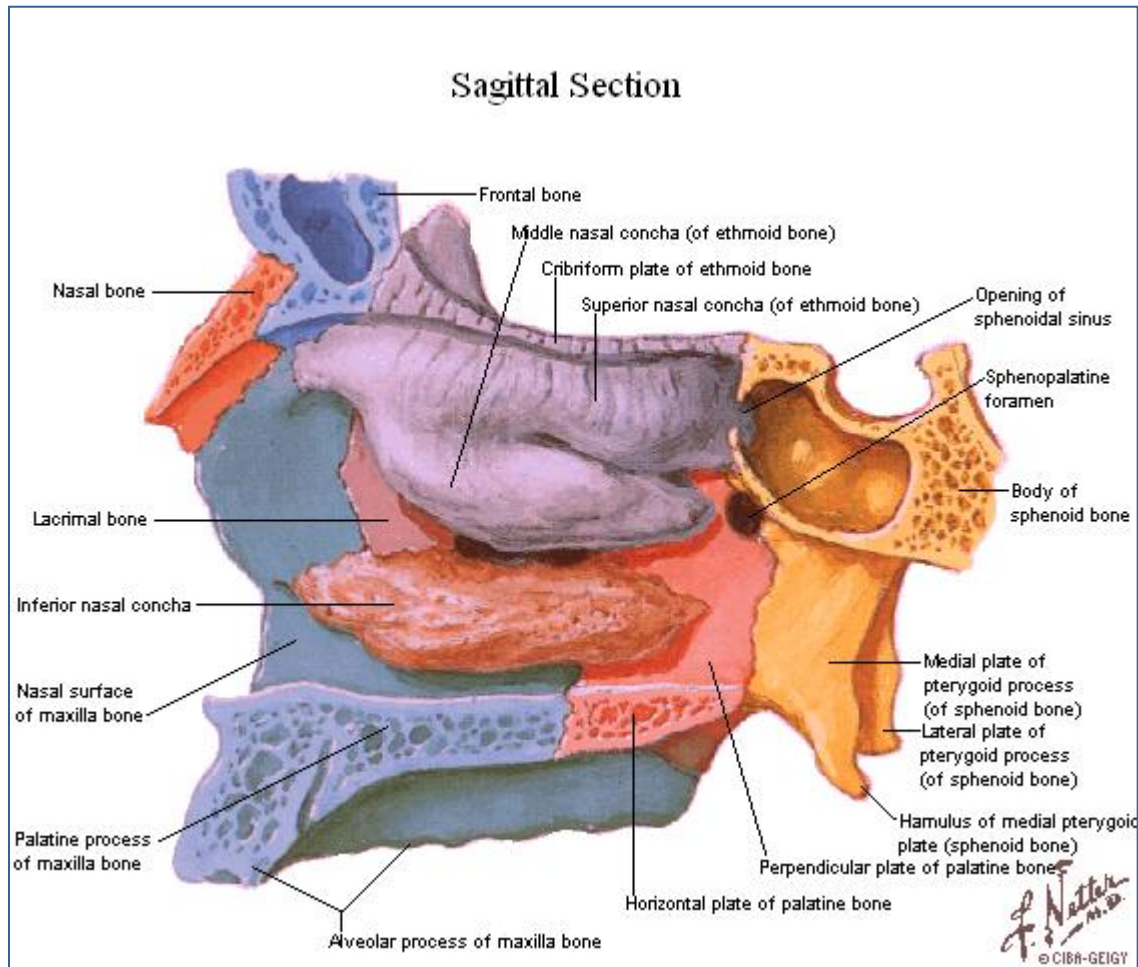
- Fisura orbitaria superior.

Separa la pared superior o techo, de la pared lateral.

- Fisura orbitaria inferior.

Separa la pared lateral de la pared inferior o piso.

- Surco infraorbitario.
- Forámenes etmoidales anterior y posterior.



- Fosa Nasal

Se le describen a continuación sus paredes lateral y medial, que son de nuestro interés.

- Pared medial.

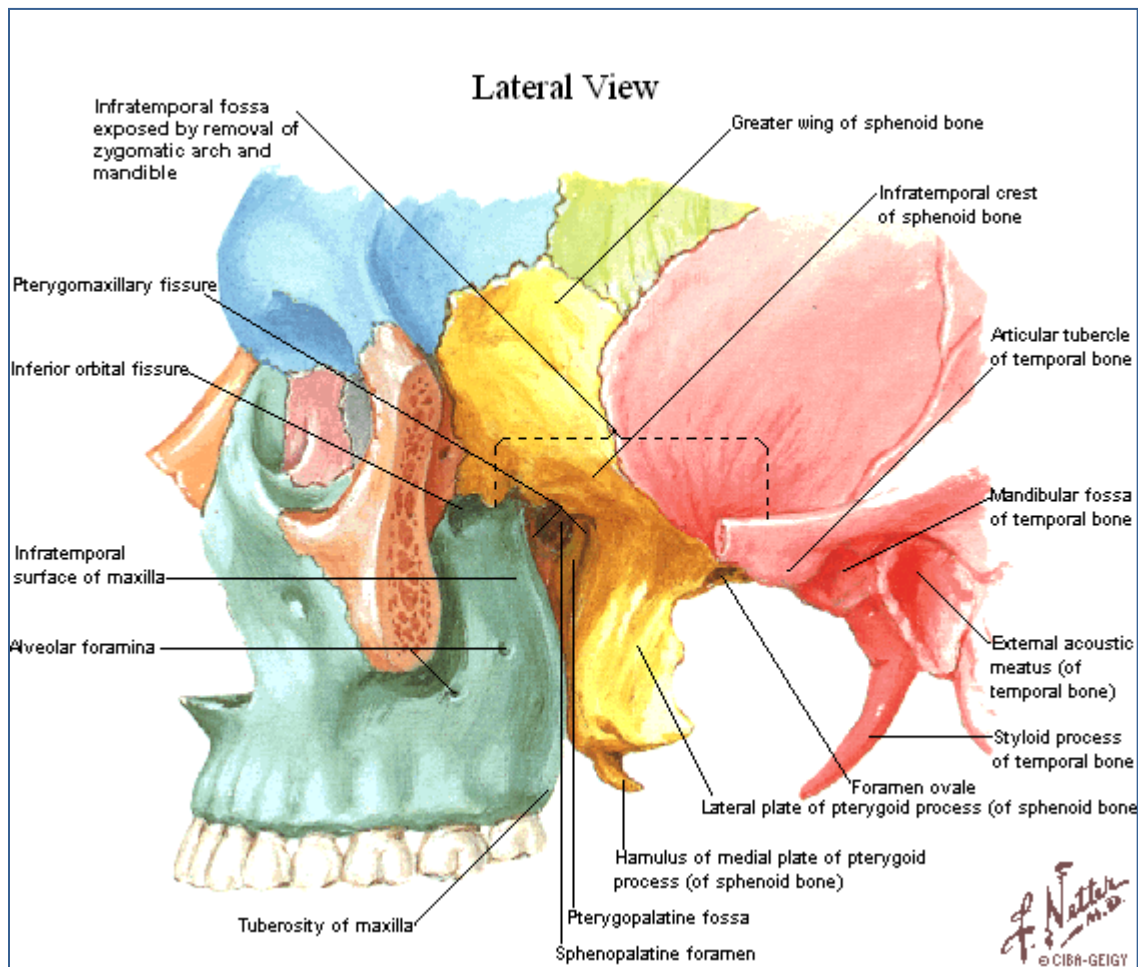
De arriba abajo.

- Lámina perpendicular del etmoides.
- Vómer.

- Pared lateral.

De anterior a posterior.

- Nasal.
- Cara nasal del maxilar.
- Conchas nasales superior y media del etmoides.
- Concha nasal inferior.
- Lagrimal o unguis.
- Lámina perpendicular del palatino.
- Lámina medial del proceso pterigoides del esfenoides.



- Fosa Pterigopalatina

Fosa que aloja a la arteria maxilar, al nervio maxilar y al ganglio pterigopalatino. Se comunica con cuatro fosas por las siguientes fisuras y forámenes:

- Fisura orbitaria inferior.

Ubicada en su pared anterior, comunica con la fosa orbitaria. Permite el paso de la arteria infraorbitaria y del nervio maxilar (V²).

- Foramen rotundo.

Ubicado en su pared posterior, comunica con la fosa craneal media. Permite el paso del nervio maxilar (V²).

- Foramen esfenopalatino.

Ubicado en su pared medial, comunica con la fosa nasal. Permite el paso de los vasos y nervio esfenopalatinos.

- Fisura pterigomaxilar.

Ubicada en su pared lateral, comunica con la fosa infratemporal o cigomática. Permite el paso de la arteria maxilar, principalmente.

- Forámenes palatinos.

Ubicada en su extremo inferior, comunica con la cavidad bucal. Permite el paso de los vasos palatinos.